



¿QUÉ DICE COVID-19 SOBRE ESPIRITUALIDAD



ESPIRITUALIDAD

Se asocia a experiencias de:

- ❖ Profundidad – interioridad
- ❖ Apertura – a lo que va más allá de mí, a lo diferente, a lo esencial, a una realidad Mayor
- ❖ Conexión - interdependencia con realidades visibles, e invisibles
- ❖ Pertenencia a un todo – experiencia de que lo que nos une es más profundo que lo que nos separa
- ❖ Trascendencia - autotrascendencia



Hay espiritualidades
sin Dios

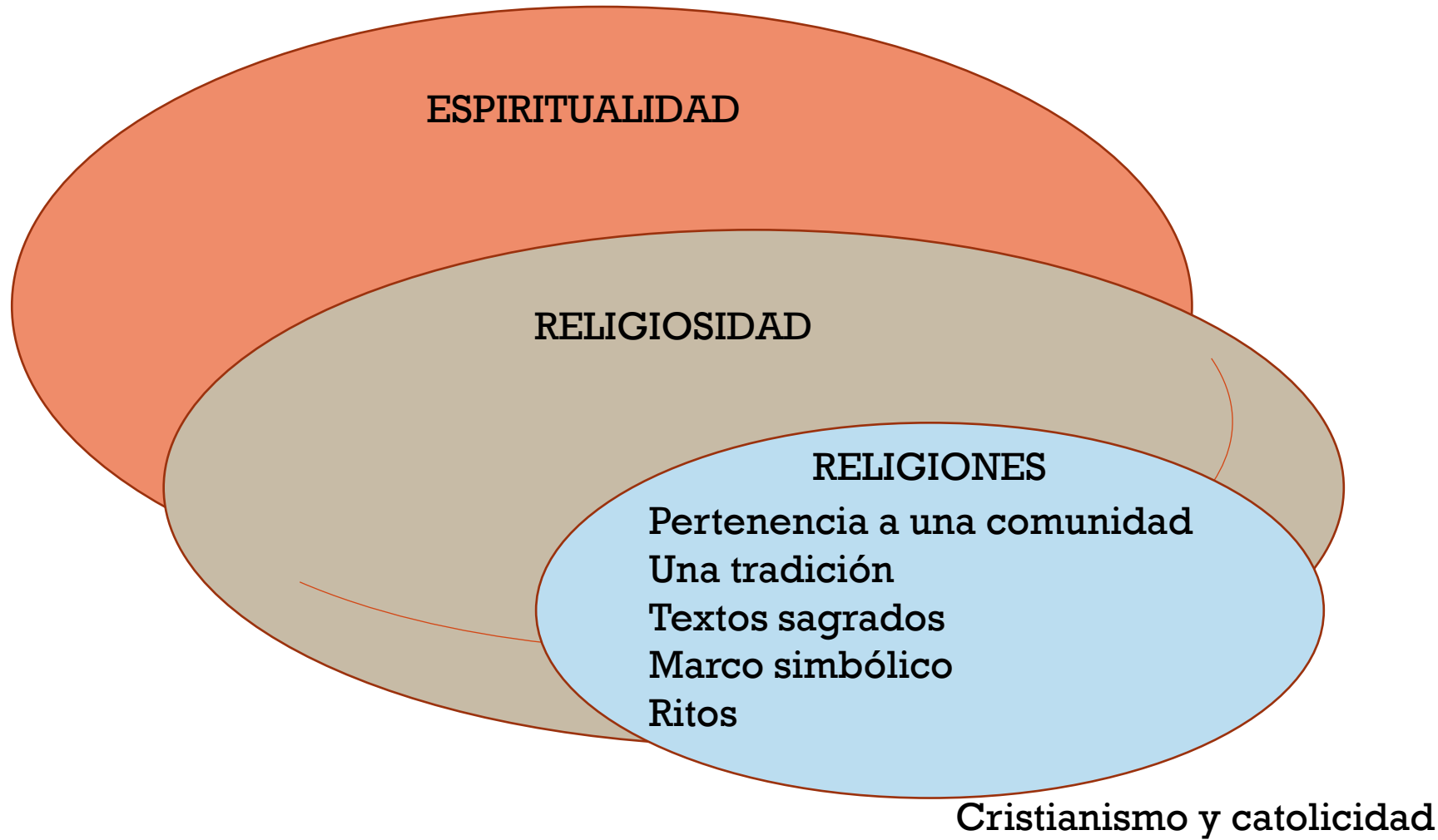
ESPIRITUALIDAD

RELIGIOSIDAD

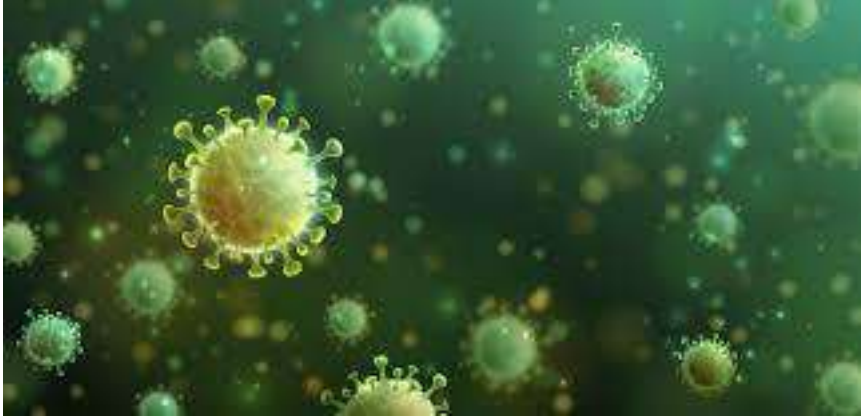
Es la capacidad para RE-LIGARNOS a un Tú diferente, trascendente y con quien podemos establecer algún tipo de conexión, comunicación, amistad.

En general le llamamos Dios - Divinidad

Hay religiosidad sin
espiritualidad



SEMEJANZAS Y DIFERENCIAS



- No se ven
- Necesitan un huésped para activarse – multiplicarse y ser contagiados
- Se encarnan

Producen efectos visibles devastadores o vivificantes

- Aisla - Vincula
- Invade - Respeta
- Esclaviza - Libera
- Empobrece - Quiere justicia
- Enferma – Cura y salva
- Mata - Vivifica





COVID: Aliento de muerte



EL ALIENTO DE VIDA

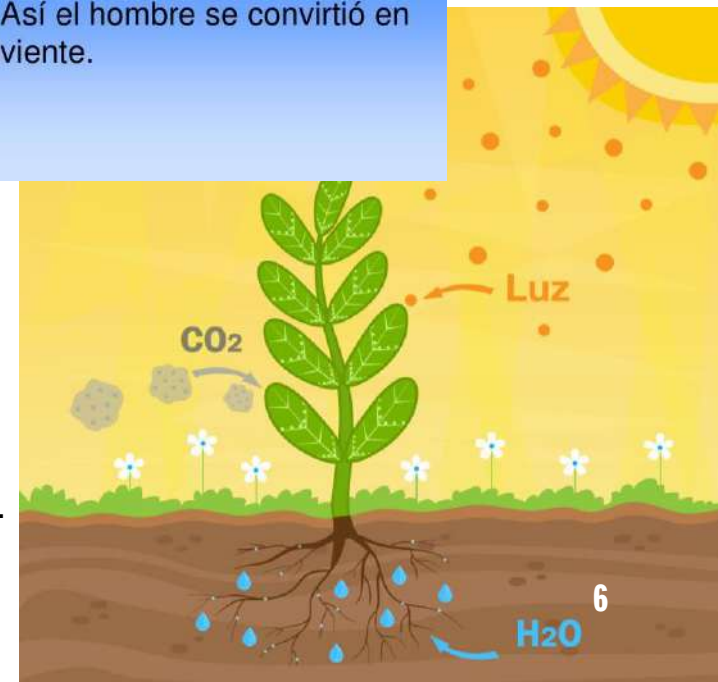
- **GÉNESIS 2: 7** Entonces el Señor Dios modeló al hombre con arcilla del suelo y sopló en su nariz un aliento de vida. Así el hombre se convirtió en un ser viviente.

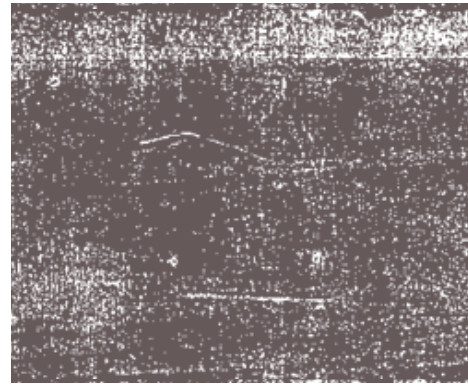


Nos permite percibir que:
 Todo está interconectado:
 Dimensión personal – individual
 Dimensión social
 Dimensión ambiental



Nadie se salva solo/a





**EL CONFINAMIENTO NOS HA
PERMITIDO
IR A NUESTRO INTERIOR
CONTEMPLAR NUESTRO MUNDO
ROTO Y BENDECIDO
VIVIR EN MODO CONSCIENTE**



ÚLTIMA HORA ● CORONAVIRUS

Preguntamos por el sentido de la vida

Nombramos miedos, ansiedades, incertidumbres

Atravesamos la misma tormenta. Viajamos en barcos diferentes

Reconocemos nuestra igual vulnerabilidad e impotencia como humanidad

Preguntamos sobre y a Dios

Modificamos ritos cotidianos seculares y religiosos

Preguntamos sobre nuestras prioridades

MODO CONSCIENTE

Modificamos el universo simbólico

Reordenamos valores y trabajos esenciales

Estamos en situación de riesgo

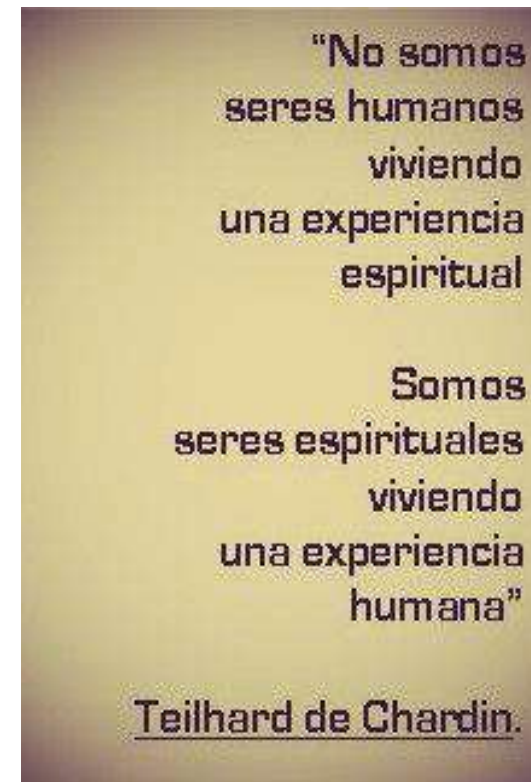


Somos huéspedes de Dios, aliento vital. Elegimos, o no, manifestar su amor.



La contemplación, el silencio, la respiración consciente, la soledad, son recursos para percibir que Dios nos mira, nos habita, nos impulsa. Porque: '... en Dios vivimos, nos movemos y existimos ...' Hch. 17,28

El aliento de vida permanece más allá de la muerte como vínculo amoroso que trasciende los tiempos y los espacios, las generaciones y las razas...



Dios es en, con, entre nosotras/; se manifiesta, sufre y ama en, con y a través de nosotras/os



El aliento vital se encarna y manifiesta en todo lo humano.

En Jesús se identifica con los más vulnerables.

Aseguramos distancia física y proximidad social. Ésta impacta nuestra calidad humana. Genera compasión, solidaridad, ternura.



El aliento de vida nos vincula



Lo que afecta a uno, afecta todo



Somos una realidad interconectada



La salvación es un proyecto compartido que supone la participación responsable de cada persona.



Dios Es en todo lo que existe



Somos responsables de cuidar la vida.

Hay muertes que no se ven,
que no cuentan



Somos vulnerables, finitos,
prescindibles.

ESPIRITUALIDAD ES VIVIR EN PRESENTE CONSCIENTE

La pandemia evidencia y
profundiza la desigualdad



Muchos trabajos esenciales son
remunerados pobremente



CUIDAR LA VIDA ES CULTIVAR NUESTRA ESPIRITUALIDAD

- San Pablo confiesa su fe a la comunidad de Efeso: “Por eso doblo las rodillas ante el Padre, de quien toma nombre toda familia en el cielo y en la tierra, para que les conceda, según la riqueza de su gloria, que sean fortalecidos por la acción del Espíritu, en su ser interior... y puedan comprender cuál es la anchura y la longitud, la altura y la profundidad... del amor de Cristo, que excede a todo conocimiento, para que se vayan llenando, hasta la total Plenitud de Dios.”
- Promover la cultura del cuidado de la vida es cultivar la espiritualidad
 - En toda su profundidad como vida interior
 - En toda su longitud como apertura que incluye a todas, a todos sin excepción
 - En toda su altura como vida maravillosa y trascendente y, a la vez, vulnerable y finita.
 - En toda su anchura como comunidad interdependiente, como ecosistema al que pertenecemos como uno de sus elementos y en el que lo visible y lo invisible están conectados.

SER ARTESANAS/OS DE ESPERANZA EN NUESTRO MUNDO ROTO Y BENDECIDO

