

# espiritualidad

La intuición fundamental de Magdalena Sofía fue  
“Ir al corazón de la vida con las actitudes y los  
sentimientos del Corazón de Jesús”

# espiritualidad

Existen diferentes concepciones sobre esta palabra: la raíz viene del latín «*Spiritus*»

Hipócrates consideraba el “aire” como el agente más poderoso presente todo en todo.

«*Pneuma*» en griego, designa al viento, el aire, el soplo, la respiración, y también el espíritu

En latín. «*Spiritus*» es a la vez el aire, la respiración, el soplo y el espíritu, como en griego, pero también el alma.

En la tradición india el soplo es el elemento constitutivo del mundo, se considera como un alimento a la vez psicológico y espiritual.

En Hebreo, el alma y el soplo son una misma palabra (Ruah)  
*Ruah, Espiritu de Dios*





**Es el Espíritu quien tiene la capacidad de transformar el caos en un caos creativo, como obró en el primer momento de la creación.**

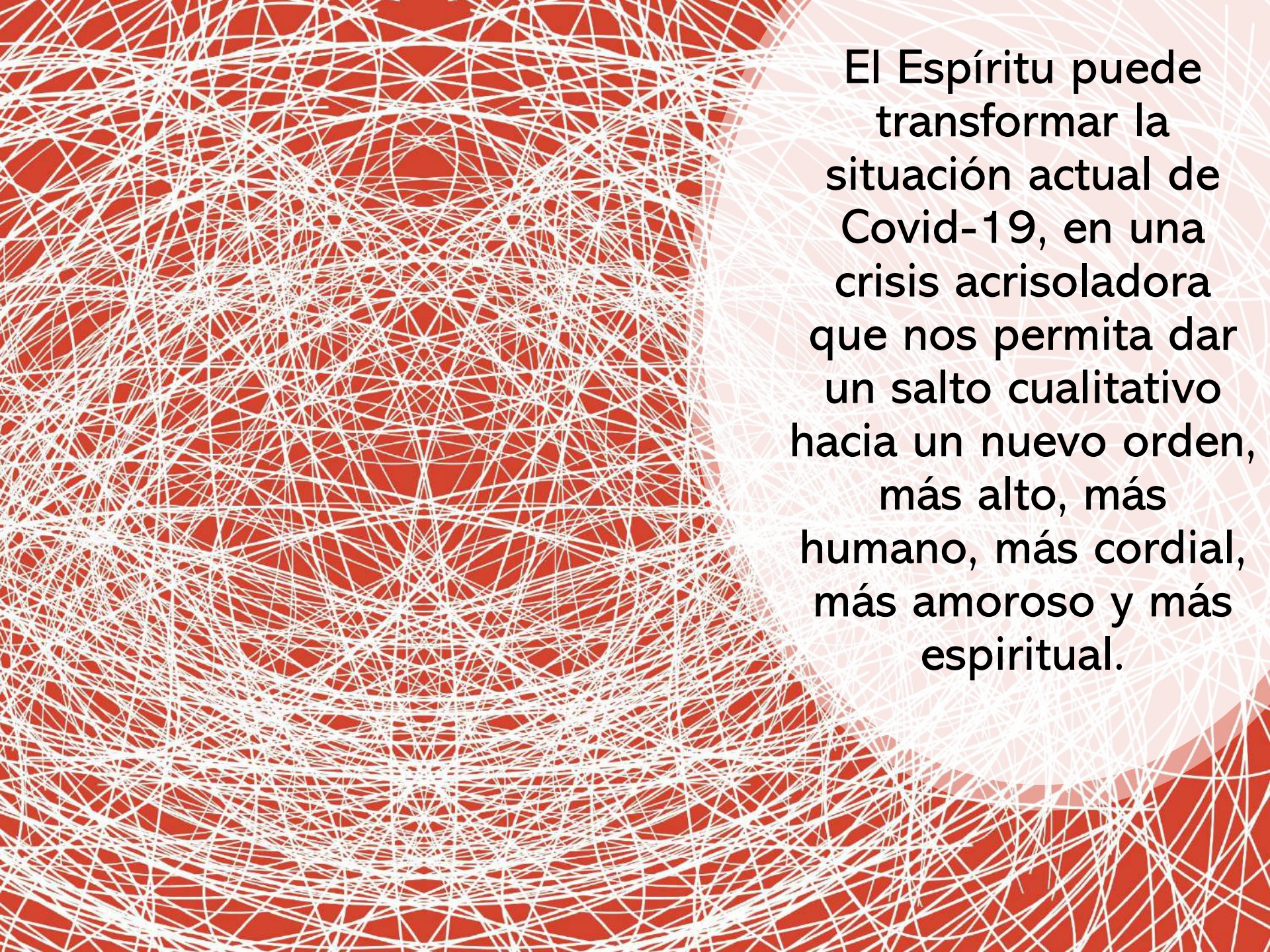
**Todo lo que tiene que ver con cambio, ruptura, vida y novedad tiene que ver con el Espíritu.**

Hoy vivimos un cambio, una transformación, somos conscientes de la manera como nos ha afectado la realidad de nuestro mundo en medio de la pandemia en la que hay tanto dolor y sufrimiento.

¿Cómo responder a tantas preguntas que surgen en este tiempo difícil del Covid tratando de comprender la vida que Dios nos regala y su presencia en ella?







El Espíritu puede transformar la situación actual de Covid-19, en una crisis acrisoladora que nos permita dar un salto cualitativo hacia un nuevo orden, más alto, más humano, más cordial, más amoroso y más espiritual.





# Nos preguntamos

---

¿Cómo asegurar un futuro que sea esperanzador para todos?, y sobre todo, ¿qué hemos aprendido de esta situación tan inesperada que ha modificado nuestra comprensión de la vida?





La manera como respondemos a éstas y otras muchas preguntas nos habla de la espiritualidad que nos habita, del Espíritu que está presente y actuando en nuestras vidas.





**Nuestro  
mundo tiene  
sed de  
trascendencia.**

# La espiritualidad

... es captar el movimiento del mundo, su dinamismo, la presencia del Espíritu en todas las cosas.

Es saberse habitada por el Espíritu de Dios, es decir, por el Espíritu Santo.

toca nuestra experiencia de fe vivida día a día, inspirada por el Espíritu.

Se expresa a través de nuestras ideas y de la experiencia de Dios, de nosotros/as mismos/as, del mundo y su destino



# Fue la iniciativa de Dios,

fue la gracia de Dios la que tocó primero nuestro corazón y nos abrió al amor, y así empezamos a reflexionar sobre el mundo que nos rodea.

Nuestras vidas pueden ser y han sido un camino para conocer y abrirnos cada vez más a ese Misterio del amor de Dios.



# Podemos decir que la espiritualidad...

---

... es una *manera de ser* que refleja nuestra capacidad de acoger la vida, esa VIDA que nos viene de Dios.

Es aquello que produce en nuestro interior una transformación.

Es creer que Dios está presente y que actúa en cada uno de nosotros.





# La espiritualidad



Apunta a nuestra manera de orar y celebrar nuestra fe, a la manera como vivimos nuestro compromiso por la justicia y nuestra pasión por colaborar en la transformación de nuestro mundo.

La vivimos con nuestros dos pies en la tierra.

# Volvamos a la intuición fundamental de Magdalena Sofía

Ir al corazón de la vida con las  
actitudes y los sentimientos del  
Corazón de Jesús





Magdalena Sofía recorrió un largo camino para descubrir esa presencia del Espíritu manifestada en el amor que Dios nos tiene. Tuvo que integrar su propia experiencia vivida en Joigny en sus años de infancia y adolescencia bajo la tutela de Luis su hermano, marcada por el jansenismo tan arraigado en la Borgoña y los efectos de la revolución francesa, en la época del terror.



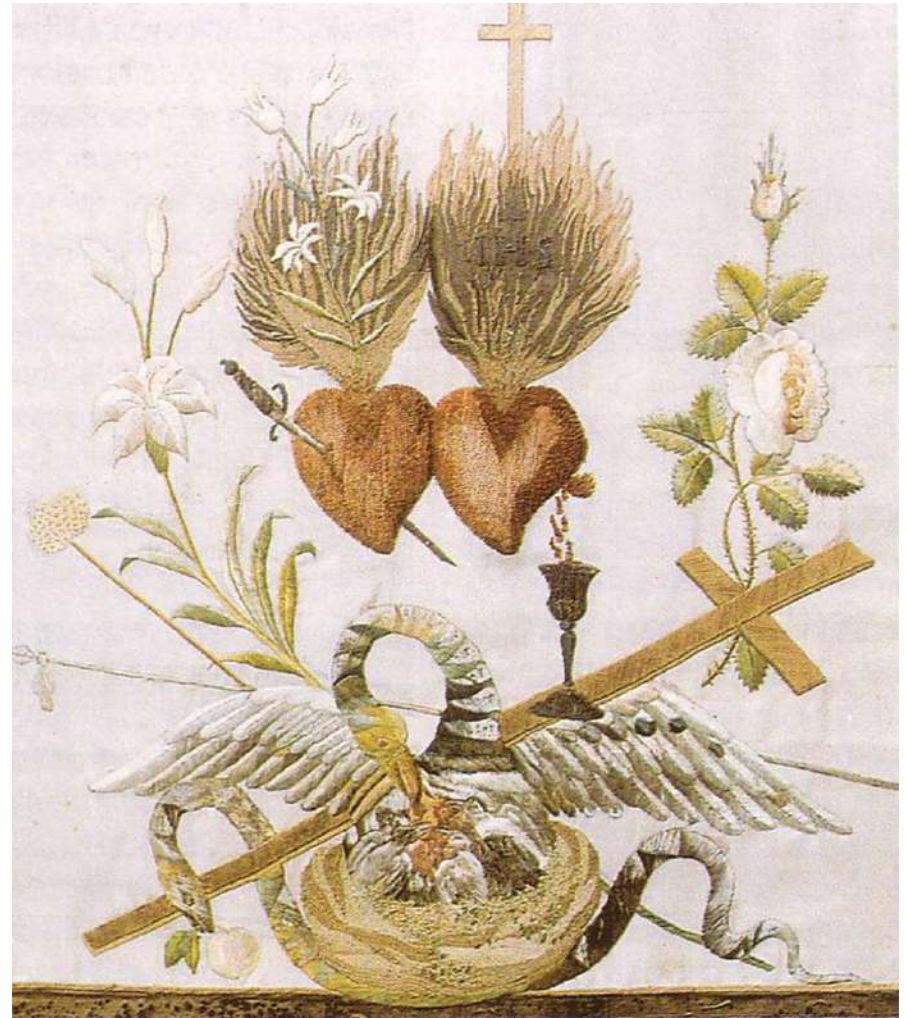
# Magdalena Sofía

Fue un proceso difícil para la pequeña borgoñona nacida en Joigny en 1779 en medio del fuego. Ella decía:  
*«el fuego me trajo al mundo»*

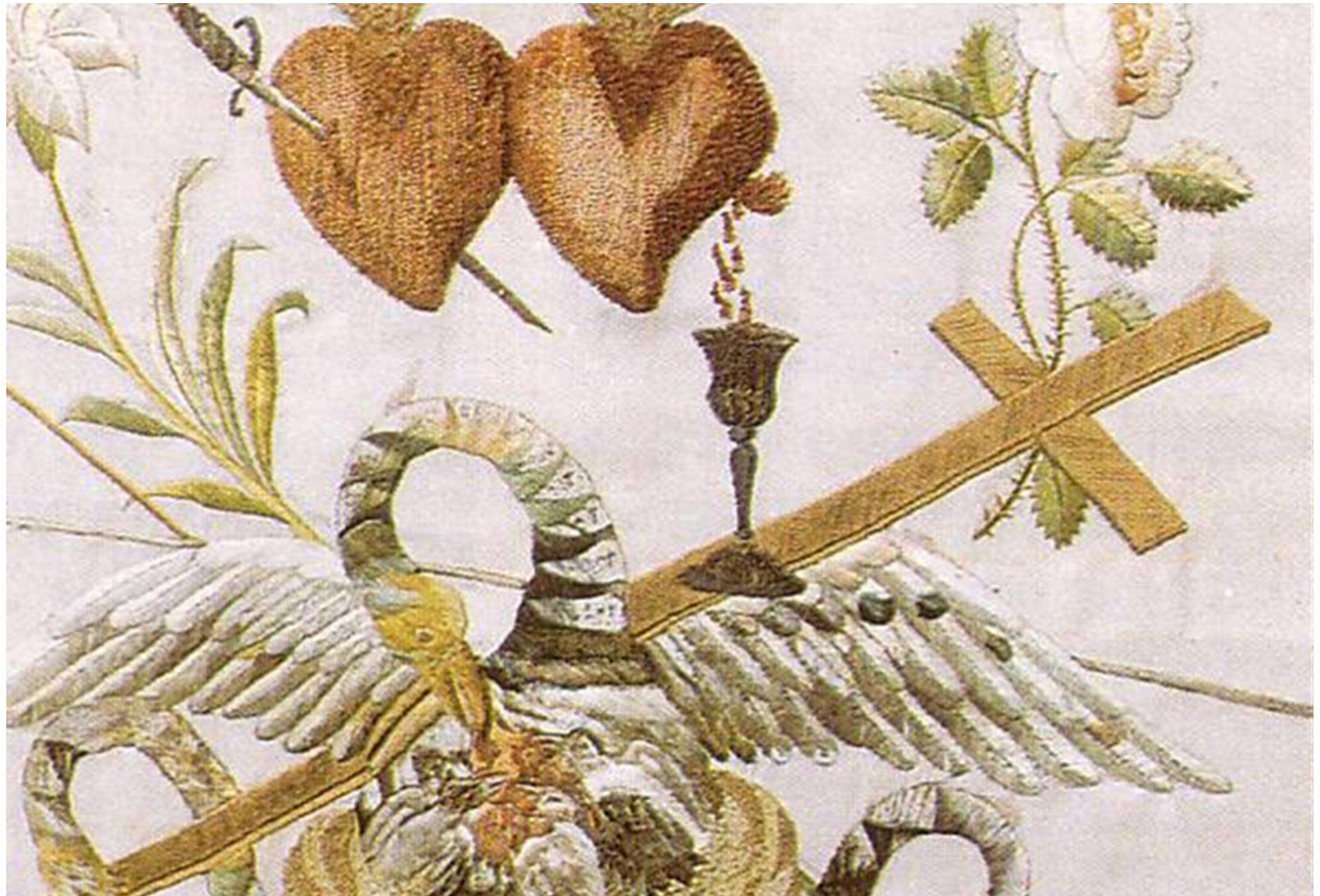
*Frente a esa realidad que la marcó, Magdalena Sofía fue descubriendo gradualmente el rostro humano y compasivo de Dios revelado en Jesús.*

Fue especialmente el símbolo de Su Corazón lo que cautivó su atención y le comunicó la profundidad y el poder del amor de Dios para la vida del mundo.

**Contemplemos un momento esta imagen**







De ese símbolo va a surgir el primer logo de la Sociedad.

(Vitrail de la capilla en el Centro Sofía Barat en Joigny, Francia)



# Magdalena Sofía

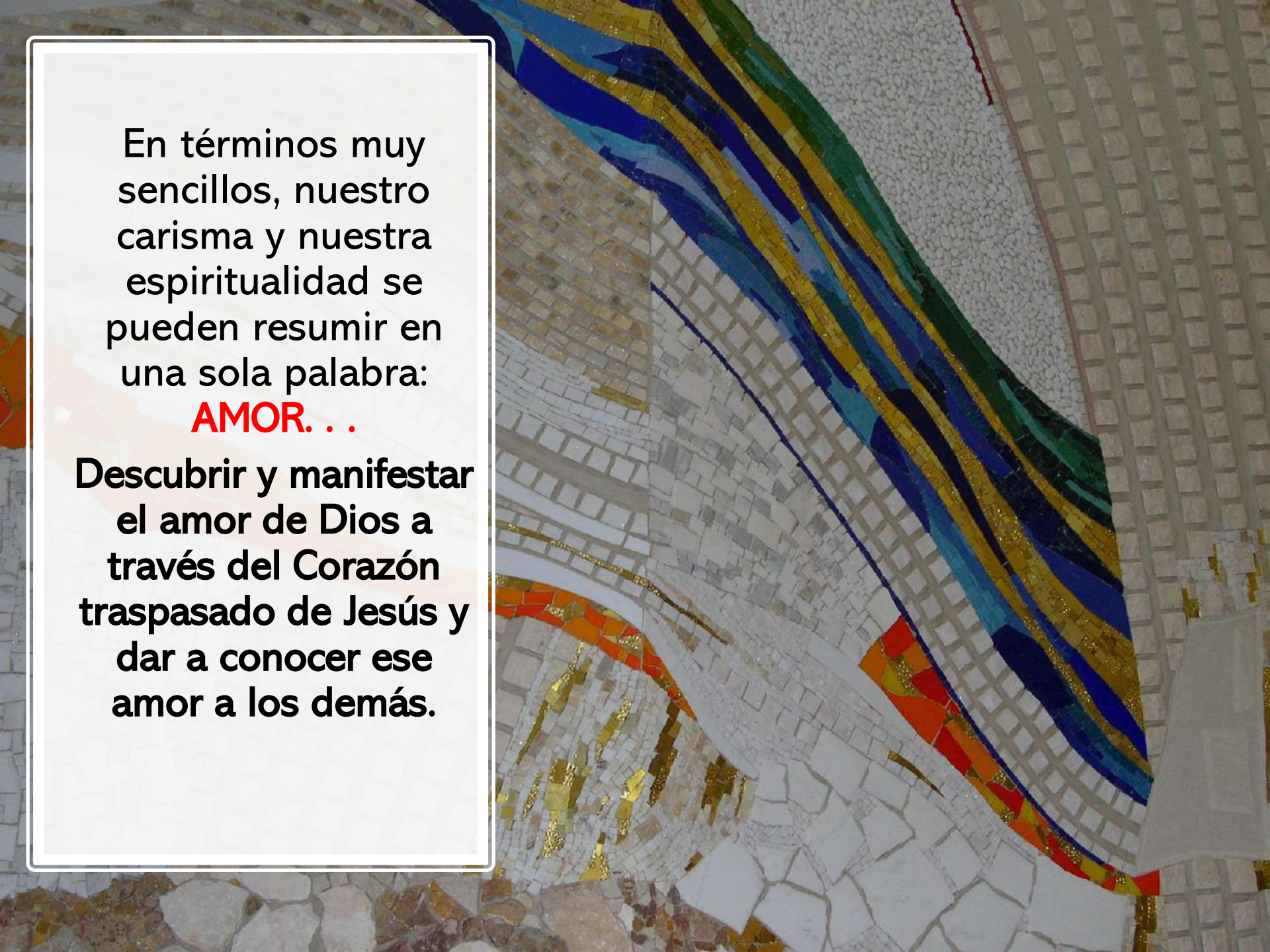
Para muchas de nosotras RSCJ, como lo fue para ella, nuestra relación con Dios ha sido alimentada, por la Palabra de Dios.

Sobre todo, llegamos a conocer el rostro del amor de Dios en la persona de Jesús y como ella, nos sentimos atraídas por el deseo de vivir en **“unión y conformidad”** con Jesús.



En el lenguaje  
de nuestras  
Constituciones  
nuestro  
carisma se  
define de esta  
manera:

*«Por nuestro carisma estamos consagradas a glorificar al Corazón de Jesús. Llamadas a descubrir y a manifestar su amor, respondemos dejándonos transformar por el Espíritu para vivir en unión y conformidad con el Señor y expresar a través de nuestro amor y de nuestro servicio la caridad de Su Corazón»*  
(Constituciones, 4)



En términos muy sencillos, nuestro carisma y nuestra espiritualidad se pueden resumir en una sola palabra:

**AMOR. . .**

**Descubrir y manifestar el amor de Dios a través del Corazón traspasado de Jesús y dar a conocer ese amor a los demás.**

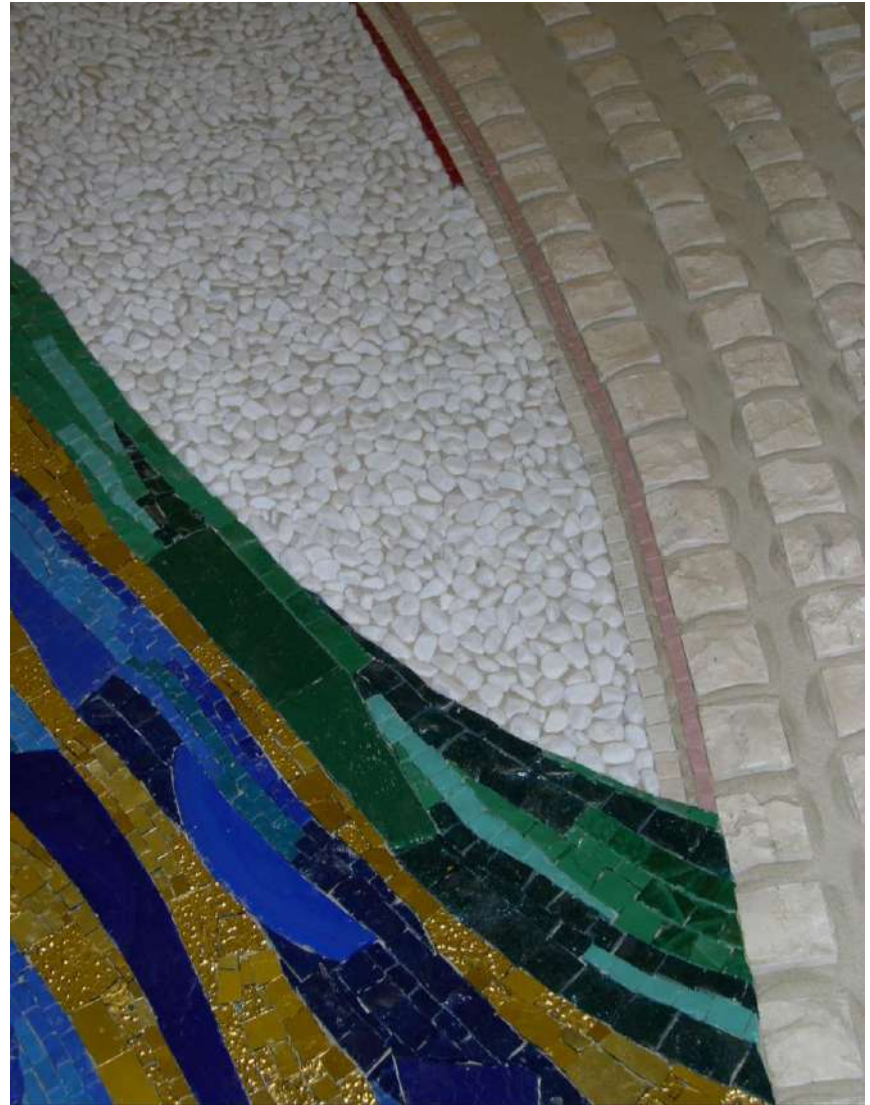


# Pero, ¿cómo lo vivimos?

---

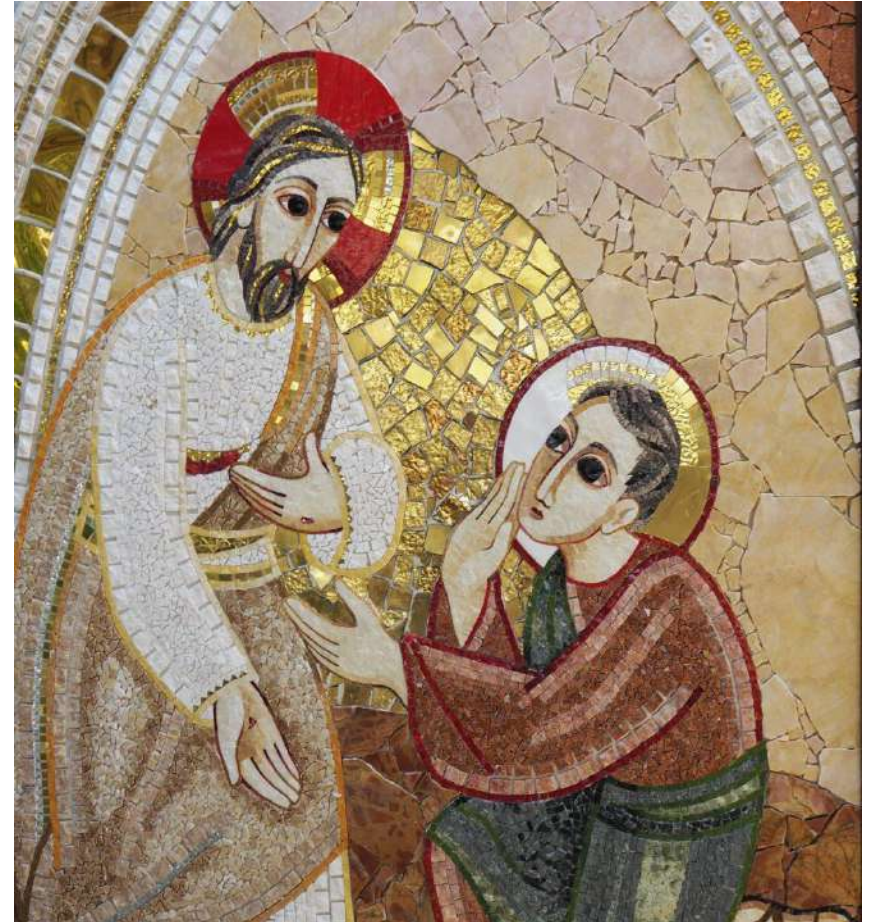
¿Cuáles son los elementos específicos?, ¿cuál es la cualidad particular de ese AMOR y cómo vamos a conocerlo?

**“Unión y conformidad”:** es el primer componente de nuestra espiritualidad y consiste en una relación personal con Dios y con Jesús





La base esencial de nuestra vida y espiritualidad, la condición para compartir la espiritualidad de Magdalena Sofía es una relación profunda y personal con Dios. Pero, ¿cómo conocemos y compartimos este amor que llegamos a conocer en Jesús?



# En el lenguaje de Magdalena Sofía

"nos esforzamos en estudiar sus disposiciones interiores para *unirnos y conformarnos* a ellas"

[Const. §17 - Plan abreviado del Instituto].

"Aprendemos, descubrimos, entramos en los sentimientos de Su Corazón".

[§15, 21; § 19; § 41].

Utilizando un lenguaje contemporáneo podríamos decir, adoptamos la postura de una aprendiz.

*Conformarnos significa tomar la forma, adherirnos a una manera particular de ser, la del Corazón de Jesús con sus sentimientos y actitudes.*

# ESTAR CON ÉL

---

Nuestra capacidad de interiorizar nos prepara a una verdadera contemplación.

Magdalena Sofía insistía en la vida interior , esa vida que está habitada por el Espíritu y a la cual nos invitaba a estar atentas continuamente.

*“Si me fuera dado vivir una vida nueva solo buscaría ser fiel al Espíritu”*





*Orar es estar a solas con quien sabemos  
que nos ama.*

*Sta. Teresa*

La espiritualidad es una invitación a  
mirar con los ojos de Dios.

Una auténtica espiritualidad  
comienza a percibir en todo lo que  
nos rodea la presencia de Dios.

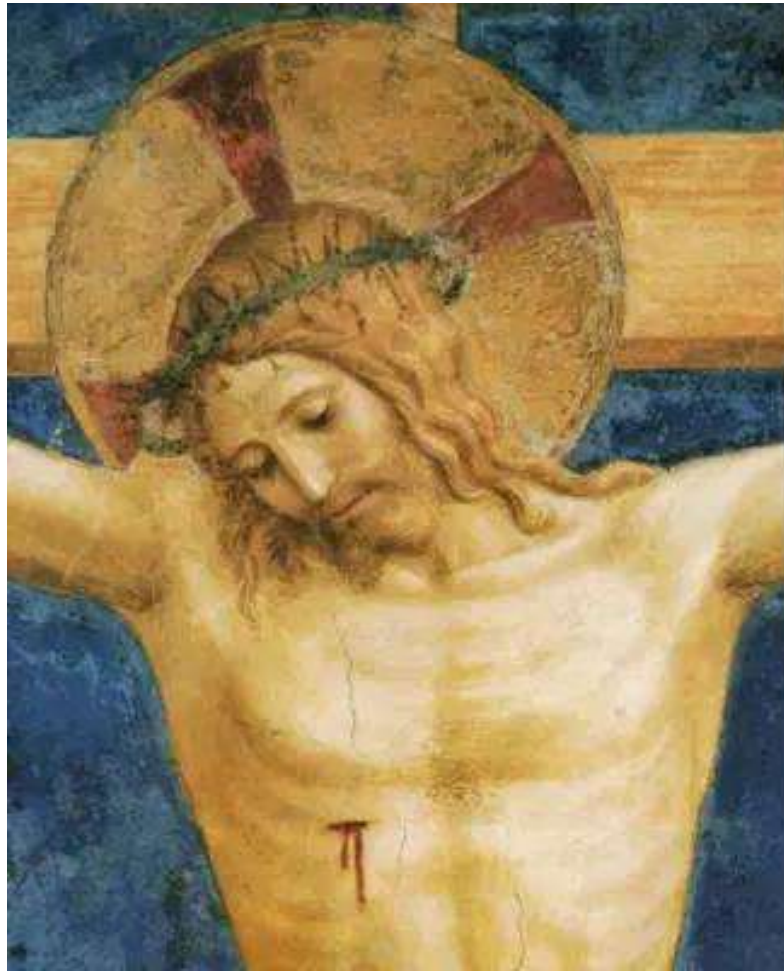
Ante esta presencia, el asombro es  
el fruto de contemplar y tomar  
conciencia de la presencia de Dios.



# El Corazón traspasado de Jesús

---

Está en el centro de nuestra  
espiritualidad





# *De nuestras Constituciones*

*El corazón traspasado de Jesús nos abre a la profundidad del misterio de Dios y al dolor de la humanidad y nos hace entrar en su único movimiento: adoración al Padre y amor a todos especialmente a los pobres. (C.8)*

Un corazón herido de donde brota la vida y nos lleva a detectar los manantiales escondidos ... y una atención a los más desfavorecidos.

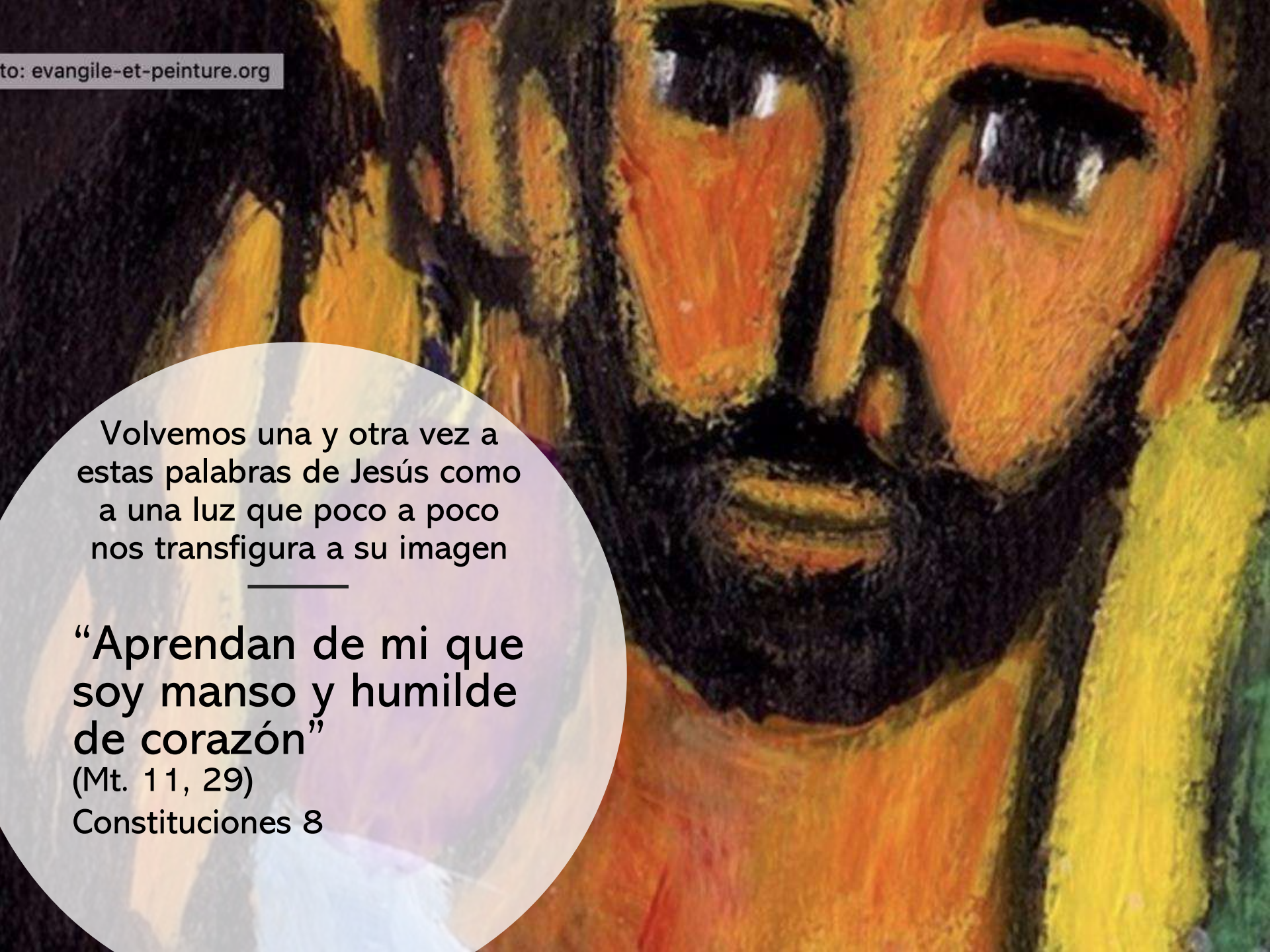
Su corazón permite a cada persona desarrollar todas sus potencialidades...

Un corazón que nos  
compromete con la  
realidad herida de nuestro  
mundo en ese doble  
movimiento: adoración y  
amor a todos....

**“Nuestras vidas  
entregadas por  
amor son la  
expresión más  
fuerte de nuestra  
espiritualidad”**

Cap. Gral. 2008





Volvemos una y otra vez a estas palabras de Jesús como a una luz que poco a poco nos transfigura a su imagen

---

**“Aprendan de mi que soy manso y humilde de corazón”**

(Mt. 11, 29)

Constituciones 8



# Oratorio de Magdalena Sofía



Chambre. Sophie